

本溪市工人文化宫地块
土壤污染状况调查报告
(公示)

委托单位：本溪市总工会

编制单位：本溪洲禾咨询有限公司

二〇二二年九月

一、前言

本溪市工人文化宫地块位于本溪市明山区太子河新城，中心坐标为东经 123.848758°，北纬 41.341803°，地块规划用地面积为 12100m²。地块北侧为本溪市中心医院太子河新城院区，南侧紧邻滨河北路，对面为太子河，西侧紧邻滨河北路，对面为佳兆业小区，东侧为樱花公馆。

本地块 2010 年-2021 年归本溪市英达房地产所有，2021 年被明山区政府收回，同时本地块现为国有未利用用地。现本溪市总工会决定购买该地块并建设工人文化宫，同时想将该地块用土地利用类型变更为文化设施用地。根据人员访谈及建设单位提供，本溪市工人文化宫地块 2009 年之前一直闲置，2009 年 9 月英达房地产公司在地块南侧建设工人临时住所，为工人提供休息位置，临时住所占地面积约为 1225m²，地块东侧为周边居民开辟的小块菜地。地块内其余部分为空地。2009 年 9 月-2022 年 8 月，地块内无变化。

根据国务院办公厅《关于印发近期土壤环境保护和综合治理工作安排的通知》（国办发[2013]7 号）、《土壤污染防治行动计划》（国发[2016]31 号）、及《中华人民共和国土壤污染防治法》（2019 年 1 月 1 日）第五十九条第二款要求：“用途变更为住宅、公共管理与公共服务用地的，应对该地块进行前期土壤污染调查”。故在本地块开发利用前，应依法开展土壤污染状况调查工作。

为查明调查地块的土壤是否被污染、是否适合开发作为文化设施用地，为保障公共管理与公共服务用地安全，本溪市总工会委托本溪洲禾咨询有限公司，基于地块现状，开展土壤污染状况调查，为下一步工作（正常使用或开展风险评估、管控、修复）提供依据。

本溪洲禾咨询有限公司接受委托后，经过资料收集与分析、现场踏勘、人员访谈等方式，根据《建设用地土壤环境调查评估技术指南》（生态环境部公告 2017 年第 72 号）、《建设用地土壤污染状况调查技术导则》（HJ25.1-2019）等文件要求，对调查地块的土壤污染状况进行初步识别。

经调查地块的历史资料收集、现场踏勘、人员访谈，可得出调查地块及周围一公里范围内区域当前和历史上均无可能的污染源，地块的环境状况可用于文化设施用地项目的合理开发和利用，调查活动可以结束，无需开展第二阶段土壤环境调查工作。根据资料收集、现场踏勘、地图历史影像，并结合人员访谈了解本地块及周边历史利用情况如下：

二、调查地块范围

本溪市工人文化宫地块位于本溪市明山区太子河新城，规划用地面积为12100m²。地块地理位置中心坐标为：东经 123.848758°，北纬 41.341803°。

地块范围及拐点坐标如下所示。

调查地块拐点坐标

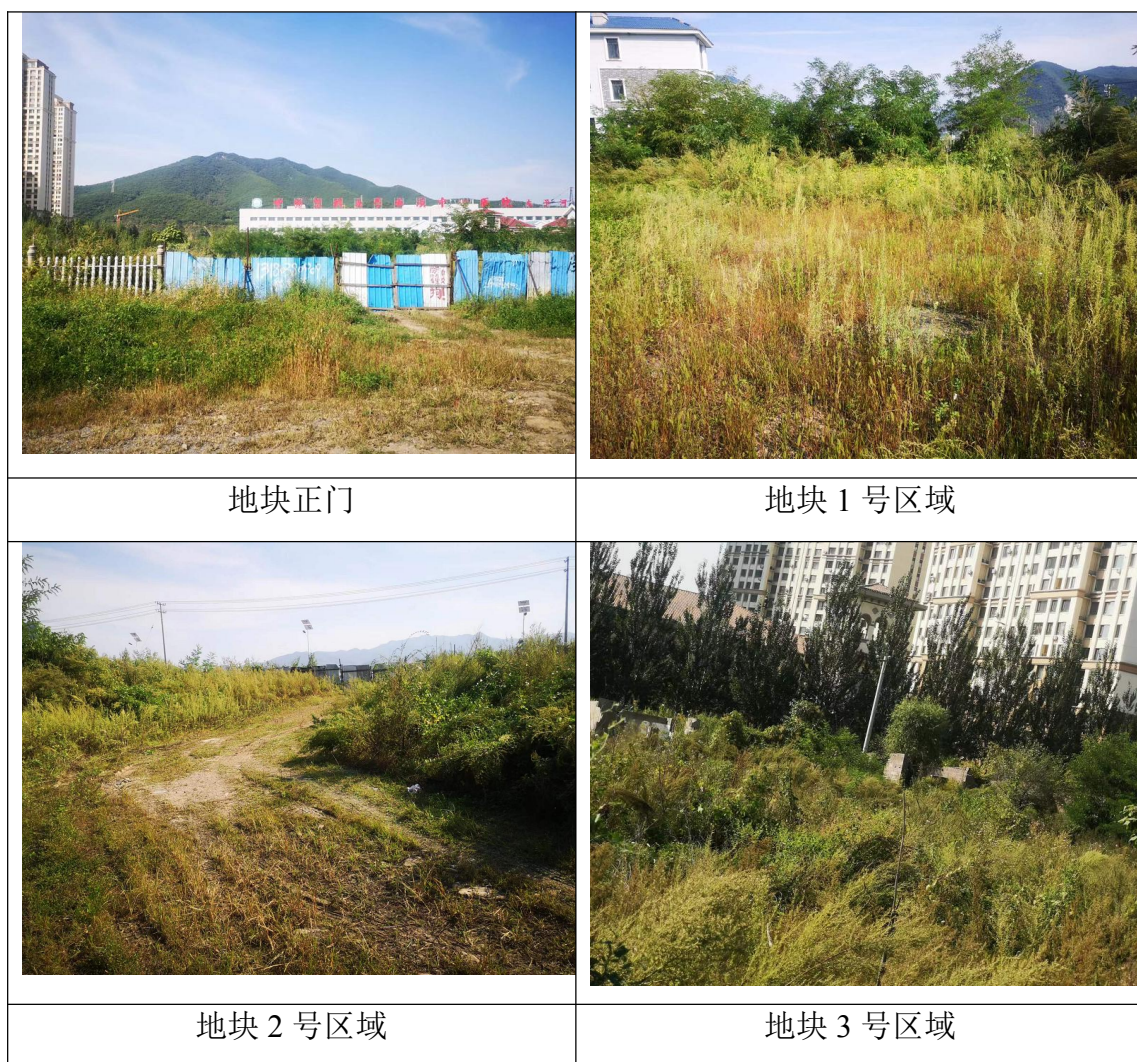
序号	大地2000坐标系	
	X	Y
J1	4578816.74	571085.60
J2	4578824.87	571015.03
J3	4578872.55	570984.63
J4	4578953.39	571007.28
J5	4578937.93	571100.81



三、调查地块现状

2022年8月8日，调查单位对项目地块进行现场踏勘，调查进场时，地块未进行施工，现状地块均为草地、灌木、树林。根据现场踏勘情况，调查地块无工业废水排放沟渠、渗坑、水塘；无工业废水地下输送管线、储存池；无产品、原辅材料、油品的地下储罐、输送管线；无危险化学品、危险废物等有毒有害物质储存或堆放。地块内裸露土壤无明显颜色异常、油渍等污染或化学腐蚀痕迹，无恶臭、化学品、刺激性等异常气味。

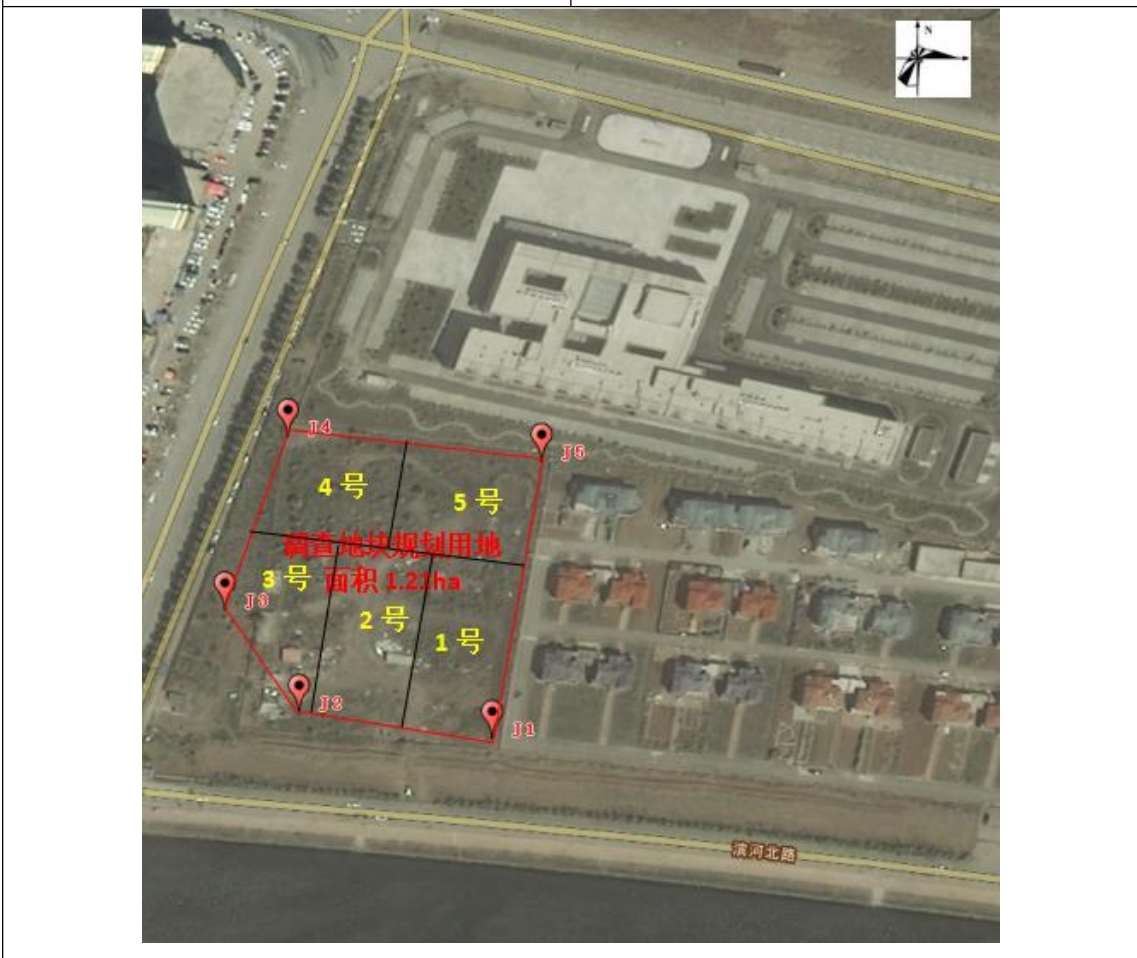
现状踏勘照片如下：





地块 4 号区域

地块 5 号



四、调查地块利用历史

本溪市工人文化宫地块 2009 年之前为闲置空地。

2009 年 9 月英达房地产公司在地块南侧建设工人临时住所，为工人提供休息位置，临时住所占地面积为 1225m²，地块东侧为周边居民开辟的小块菜地主要种植蔬菜类农作物，供自己食用，不打药施肥。地块内其余部分为空地。

2009年9月-2022年8月，地块内无变化。

总体而言，本地块历史上未进行过工业生产，且地块内建筑变化不大。

五、相邻地块现状

地块北侧为本溪市中心医院太子河新城院区，南侧紧邻滨河北路，对面为太子河，西侧紧邻滨河北路，对面为佳兆业，东侧为樱花公馆。



六、相邻地块历史

通过人员访谈，结合收集资料确定相邻地块历史情况，历史沿革状况如下。

历史沿革状况

地块方位	历史情况
东侧	2009年之前为闲置空地，2009年建设樱花公馆，至今无变化。
南侧	太子河
西侧	2011年之前为闲置空地，2011年建设佳兆业小区，至今无变化。
北侧	2017年前为闲置空地。2017年建设本溪市中心医院太子河新城院区。至今无变化。

七、现场踏勘和人员访谈

现场踏勘范围包括地块内及周围区域，踏勘的主要内容为：地块的现状与历史情况，相邻地块的现状与历史情况，周边区域的现状与历史情况，区域的地质、水文地质和地形描述等。重点了解有毒有害物质的使用、处理、储存、处置、生产过程和设备，储罐、管线等分布情况。

根据现场踏勘及人员访谈，确定调查地块信息如下：

①本溪市工人文化宫地块 2009 年之前为闲置空地。

2009 年 9 月英达房地产公司在地块南侧建设工人临时住所，为工人提供休息位置，临时住所占地面积为 1225m²，地块东侧为周边居民开辟的小块菜地。地块内其余部分为空地。

2009 年 9 月-2022 年 8 月，地块内无变化。

②地块内存在周边居民开辟的小块菜地，主要种植蔬菜类农作物，供自己食用，不打药施肥。

③该地块及周边区域历史上不存在化工企业，不涉及工矿用途、规模化养殖；

④该地块及周边区域历史上未进行过有毒有害物质储存与输送，未建设过地下输送管道；

⑤该地块及周边区域历史上未发生过环境污染事故，未曾用作危险废物堆放、固废堆放与倾倒、固废填埋等；

⑥调查地块未使用过工业废水进行灌溉，未受到工业废水污染；

⑦周边 1km 范围内有学校、居民区、医院等敏感用地。无加油站、锅炉房，无生产型企业，不涉及重污染行业。

八、结论

本溪市工人文化宫地块位于本溪市明山区太子河新城威宁地区，规划用地面积为 12100m²。地块地理位置中心坐标为：东经 123.848758°，北纬 41.341803°。

根据国家相关标准导则规定，本溪市工人文化宫地块进行第一阶段土壤污染状况调查阶段，依据《建设用地土壤污染状况调查技术导则》（HJ25.1-2019）第一阶段土壤污染状况调查是以资料收集、现场踏勘和人员访谈为主的污染识别阶段，原则上不进行现场采样分析。若第一阶段调查确认地块内及周边区域当前和历史上均无可能的污染源，则认为地块的环境状况可以接受，调查活动可以结束。

通过多方面调查确认，最终确认本溪市工人文化宫地块均无规模化养殖、工矿企业、无化学品储罐、管线、固体废物堆存等可能产生的有毒有害物质的设施或活动；地块内及周边均无管槽泄露、恶臭、化学品味道和刺鼻性气味，无污染和腐蚀的痕迹，无可能造成土壤污染的潜在污染源等情况。地块内及周边区域当前和历史上均无可能的污染源，地块土壤环境状况可用于文化设施用地，调查活动可以结束，无需开展下一步的污染状况调查。